

**WYNIKI OCENY STANU JEDNOLITYCH CZĘŚCI  
WÓD POWIERZCHNIOWYCH WOJEWÓDZTWA ŚWIĘTOKRZYSKIEGO  
W LATACH 2007-2009**

(na podstawie oceny wykonanej przez IMGW na zlecenie GIOŚ)

*Opracowano  
w Wydziale Monitoringu Środowiska  
WIOŚ w Kielcach*

Podstawą oceny stanu JCWP jest rozporządzenie Ministra Środowiska z dnia 20 sierpnia 2008 roku w sprawie sposobu klasyfikacji stanu jednolitych części wód powierzchniowych (Dz.U. Nr 162, poz. 1008).

Badania w punktach pomiarowo-kontrolnych rzek na terenie woj. świętokrzyskiego, wykonał Wojewódzki Inspektorat Ochrony Środowiska w Kielcach w ramach realizacji zadań Państwowego Monitoringu Środowiska.

Ocena stanu jednolitych części wód powierzchniowych w latach 2007 – 2009 wykonana została przez wykonawcę zewnętrznego na zamówienie Głównego Inspektoratu Ochrony Środowiska. W latach 2007 – 2009 na terenie woj. świętokrzyskiego przebadano i poddano ocenie 40 JCWP. Dobry stan/potencjał ekologiczny (II klasa) osiągnęły 3 JCWP (8%), umiarkowany (III klasa) wystąpił w 28 JCWP (70%), słaby (IV klasa) w 9 JCWP (22%). Nie stwierdzono wód o stanie ekologicznym bardzo dobrym i złym. Ocena stanu/potencjału ekologicznego opracowano na podstawie wyników badań elementów biologicznych, fizykochemicznych i hydromorfologicznych. Ocena stanu chemicznego wykonano na podstawie wyników badań elementów chemicznych w 20 JCWP z czego w 2 nie stwierdzono przekroczeń, w pozostałych 18 wystąpiły przekroczenia norm. W ocenie ogólnej stanu wód, która jest wynikiem stanu ekologicznego i chemicznego, żadna z badanych JCW rzek nie osiągnęła stanu dobrego.

Tabela 1. Ocena jakości jcw rzek w latach 2007 – 2009

Mapa 1. Klasyfikacja stanu i potencjału ekologicznego jcw rzek woj. świętokrzyskiego w latach 2007 - 2009

Mapa 2. Klasyfikacja stanu chemicznego jcw rzek woj. świętokrzyskiego w latach 2007 - 2009

Mapa 3. Klasyfikacja stanu jcw rzek woj. świętokrzyskiego w latach 2007 - 2009

OCENA JAKOŚCI JEDNOLITYCH CZĘŚCI WÓD RZEK W LATACH 2007 - 2009 W OPARCIU O RMŚ Z DNIA 20 SIERPNI 2008 ROKU (wykonana przez IMGW na zlecenie GIOŚ)

L.p.	Nazwa jednolitej części wód	Nazwa rzeki	Km biegu rzeki	Typ	Rok badań wsk. biolog.	Ocena wsk. biologicznych	Ocena elem. fizykochem.	Ocena subst. Zał 5 RMŚ	Ocena elem. hydromorfolog.	Ocena stanu/potencjału ekologicznego	Ocena stanu chemicznego	Ocena stanu jcw	Identyfikacja JCW	Rok badania JCW
1	Bobrza od Ciemnicy do ujścia	Bobrza	4,5	8	2009	4	PSD	b.d.	0	Staby	b.d.	b.d.	HMWB	2009
2	Brzeźnica	Brzeźnica	0,5	7	2008	2	PSD	b.d.	0	Umiarkowany	b.d.	b.d.	NAT	2009
3	Chodcza	Chodcza	2,0	6	2008	3	2	b.d.	0	Umiarkowany	b.d.	b.d.	NAT	2009
4	Czarna Nida od Pierzchnianki do Morawki z Lubrzanką (od Zalewu Cedzyna do ujścia)	Czarna Nida	33,5	8	2009	3	2	0	0	Umiarkowany	1	Zły	HMWB	2009
5	Czarna Nida od Morawki do ujścia	Czarna Nida	5,8	9	2008	2	PSD	0	0	Umiarkowany	1	Zły	HMWB	2008
6	Grabówka	Grabówka	0,3	6	2008	2	PSD	b.d.	0	Umiarkowany	b.d.	b.d.	NAT	2009
7	Rudka	Rudka (Jedlnica)	1,3	6	2008	1	PSD	b.d.	0	Umiarkowany	b.d.	b.d.	NAT	2009
8	Wierna Rzeka od źródeł do Kalisza	Łososina (Wierna Rzeka)	16,0	5	2007	2	2	0	0	Dobry	1	Zły	HMWB	2009
9	Maskalis do Dopływu z Olganowa (bez Ciekud Broniny)	Maskalis	10,1	7	2008	4	PSD	b.d.	0	Staby	b.d.	b.d.	NAT	2009
10	Mierzawa od Ciekud Gniewięcina do ujścia	Mierzawa	2,0	9	2007	2	2	0	0	Dobry	1	Zły	HMWB	2009
11	Nida od Hutki do Czarnej Nidy	Nida (Biała Nida)	99,0	9	2007	3	2	0	0	Umiarkowany	1	Zły	NAT	2009
12	Nida od Ciekud Korytnicy do ujścia	Nida	6,1	10	2007	2	PSD	0	0	Umiarkowany	1	Zły	HMWB	2009
13	Silnica	Silnica	0,9	6	2008	4	PSD	b.d.	0	Staby	0	Zły	HMWB	2009
14	Sufraganiec	Sufraganiec	0,2	6	2008	3	2	b.d.	0	Umiarkowany	b.d.	b.d.	HMWB	2009
15	Warkocz	Warkocz	1,7	6	2008	3	2	b.d.	0	Umiarkowany	b.d.	b.d.	NAT	2009
16	Małoszówka z dopływami	Małoszówka	0,1	6	2009	4	PSD	0	0	Staby	b.d.	b.d.	NAT	2009
17	Nidzica od Nidki do ujścia	Nidzica	3,6	9	2009	3	PSD	0	0	Umiarkowany	1	Zły	HMWB	2009
18	Szarbiówka	Szarbiówka	1,5	6	2008	4	PSD	b.d.	0	Staby	b.d.	b.d.	NAT	2009
19	Czarna od zbiornika Chańcza do ujścia	Czarna Staszowska	4,8	9	2009	2	PSD	0	0	Umiarkowany	1	Zły	HMWB	2009
20	Koprzywianka od Modlibórki do ujścia	Koprzywianka	2,1	19	2009	3	2	0	0	Umiarkowany	1	Zły	HMWB	2009
21	Opatówka od Żychawy do ujścia	Opatówka	2,5	9	2009	4	PSD	0	0	Staby	b.d.	b.d.	HMWB	2009
22	Strumień (Kanał Strumień) od Rząski do ujścia	Kanał Strumień	4,5	19	2009	3	PSD	0	0	Umiarkowany	b.d.	b.d.	NAT	2009
23	Strzegomka	Strzegomka	3,8	6	2009	3	PSD	0	0	Umiarkowany	1	Zły	NAT	2009
24	Wisła od Raby do Dunajca	Wisła	160,0	21	2009	1	PSD	0	0	Umiarkowany	1	Zły	HMWB	2009
25	Wisła od Wisłoki do Sanu	Wisła	268,4	21	2009	1	2	1	0	Umiarkowany	1	Zły	HMWB	2009
26	Kamienna do Bernatki	Kamienna	112,3	5	2008	1	2	b.d.	0	Dobry	b.d.	b.d.	NAT	2009
27	Kamienna od Żarnówki do Zb. Brody Iłżeckie	Kamienna	85,0	8	2008	3	PSD	b.d.	0	Umiarkowany	b.d.	b.d.	NAT	2009
28	Kamienna od Zb. Brody Iłżeckie do Świśliny	Kamienna	67,7	8	2008	3	2	b.d.	0	Umiarkowany	b.d.	b.d.	NAT	2009
29	Kamienna od Świśliny do Przepaści	Kamienna	48,0	10	2009	4	2	b.d.	0	Staby	b.d.	b.d.	NAT	2009
30	Kamienna od Przepaści do ujścia	Kamienna	6,2	10	2007	3	2	0	0	Umiarkowany	1	Zły	NAT	2008
31	Szewnianka	Kamionka (Szewnianka)	0,5	6	2008	4	2	b.d.	0	Staby	1	Zły	NAT	2009
32	Lubianka	Lubianka	0,8	5	2009	2	PSD	b.d.	0	Umiarkowany	b.d.	b.d.	NAT	2009
33	Młynówka	Młynówka	0,2	6	2009	4	PSD	b.d.	0	Staby	b.d.	b.d.	NAT	2009
34	Oleśnica	Oleśnica	2,0	6	2009	3	PSD	b.d.	0	Umiarkowany	b.d.	b.d.	NAT	2009
35	Pokrzywianka	Pokrzywianka	9,7	6	2008	1	PSD	0	0	Umiarkowany	0	Zły	HMWB	2008
36	Świślina od Pokrzywianki do ujścia	Świślina	0,50	9	2008	3	PSD	0	0	Umiarkowany	1	Zły	HMWB	2008
37	Czarna Maleniecka od Zbiornika Sielpia do Plebanki	Czarna Maleniecka	42,60	9	2009	3	PSD	0	0	Umiarkowany	1	Zły	NAT	2009
38	Czarna Struga	Czarna Struga	1,10	6	2009	3	PSD	0	0	Umiarkowany	1	Zły	NAT	2009
39	Czarna Włoszczowska od Czarnej z Olszówki do ujścia	Czarna Włoszczowska	1,50	9	2007	3	PSD	0	0	Umiarkowany	1	Zły	NAT	2009
40	Zwleczka	Zwleczka	0,30	6	2007	3	2	0	0	Umiarkowany	b.d.	b.d.	NAT	2009

**Objaśnienia:**

b.d. - brak danych

NAT - naturalna JCW

HMWB - silnie zmieniona JCW

Ocena wskaźników biologicznych: 1 - I klasa; 2 - II klasa; 3 - III klasa; 4 - IV klasa; 5 - V klasa

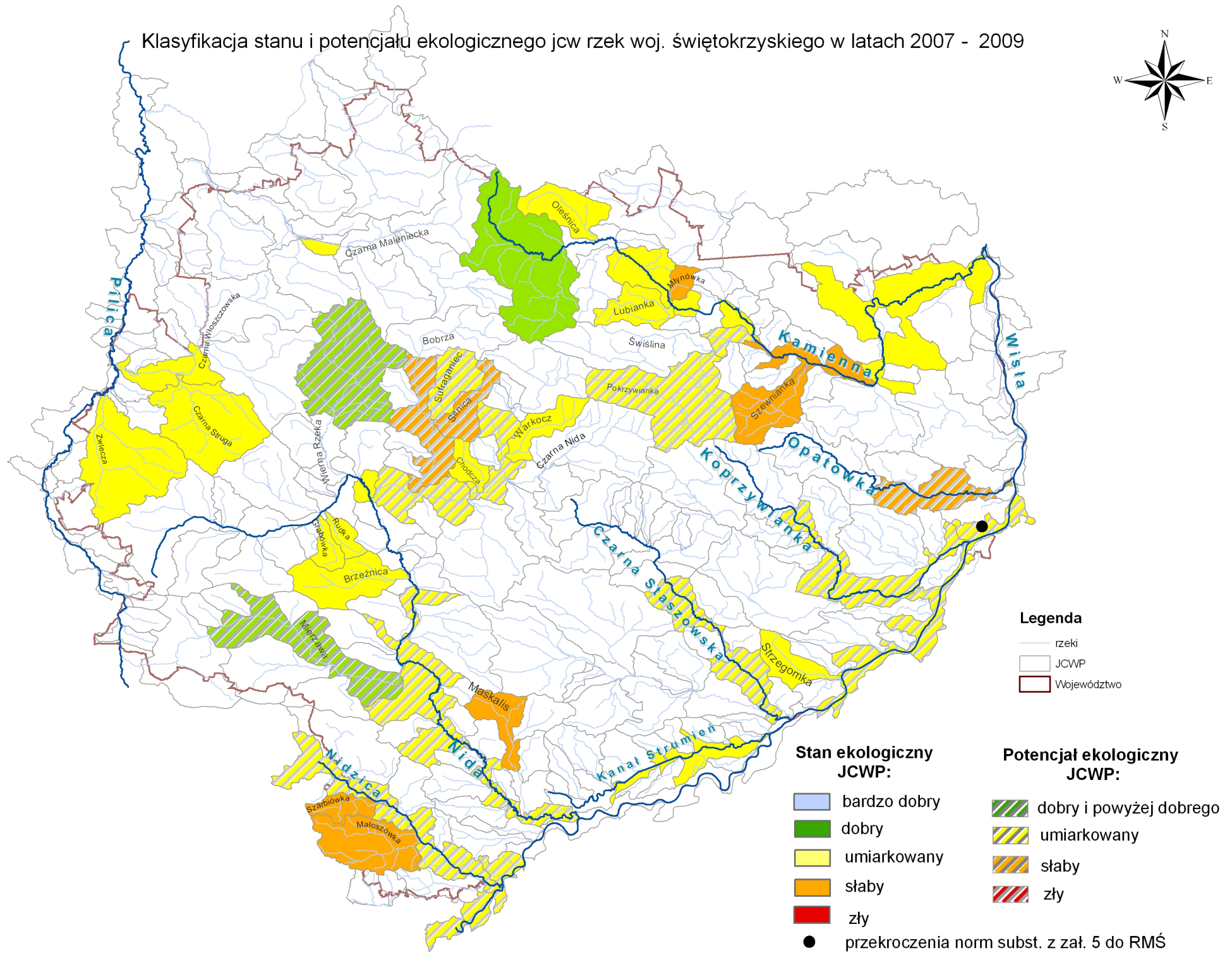
Ocena wskaźników fizykochemicznych: PSD - poniżej stanu dobrego; 2 - II klasa

Ocena subst. z Zał. 5 RMŚ (specyficzne zanieczyszczenia syntetyczne i niesyntetyczne): 0 - brak przekroczeń; 1 - stwierdzono przekroczenia norm

Ocena elem. hydromorfologicznych: 0 - ze względu na brak danych pominięte w ocenie

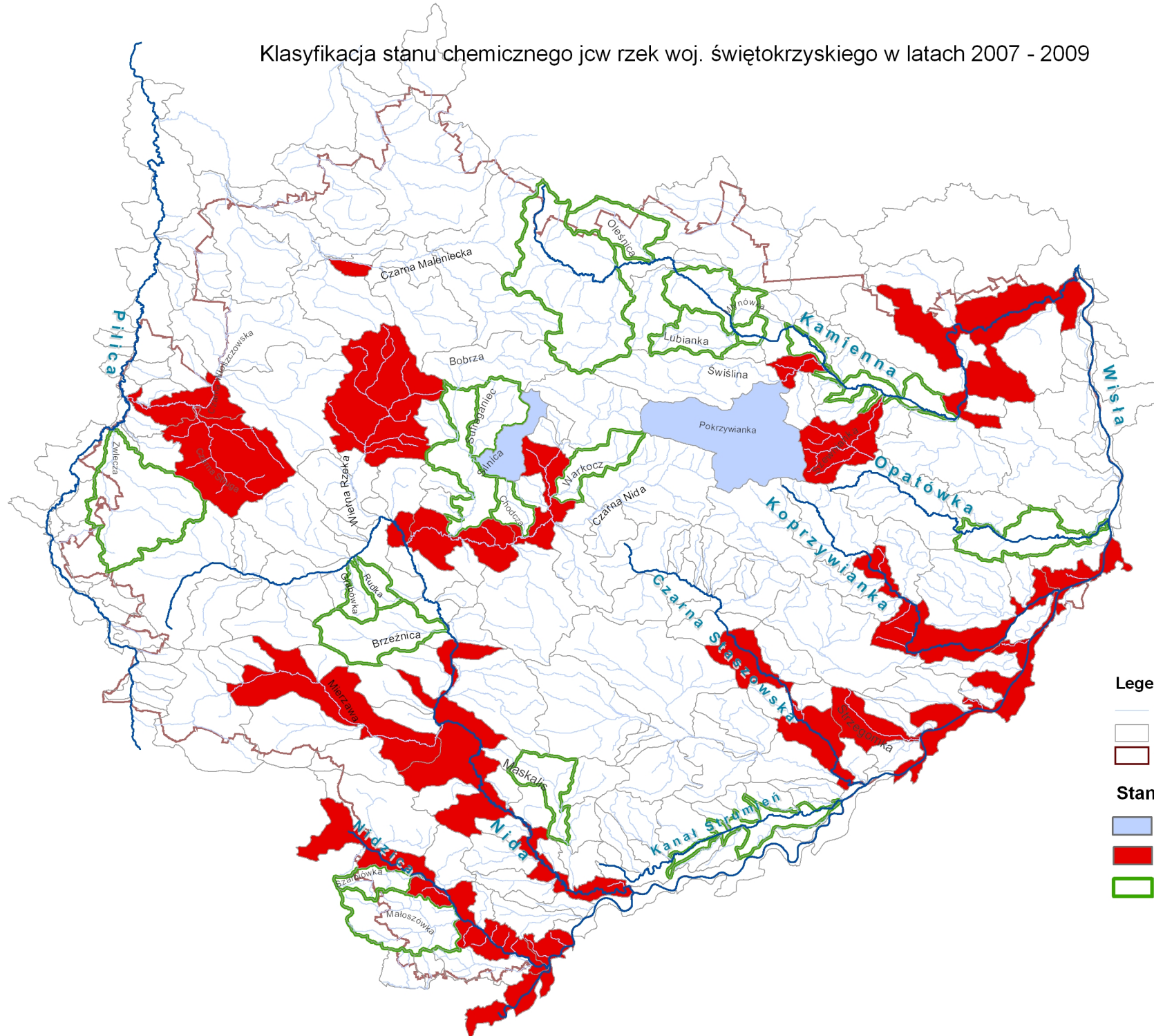
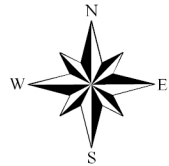
Ocena stanu chemicznego: 0 - brak przekroczeń; 1 - stwierdzono przekroczenia norm

# Klasyfikacja stanu i potencjału ekologicznego jcw rzek woj. świętokrzyskiego w latach 2007 - 2009





# Klasyfikacja stanu chemicznego jcw rzek woj. świętokrzyskiego w latach 2007 - 2009



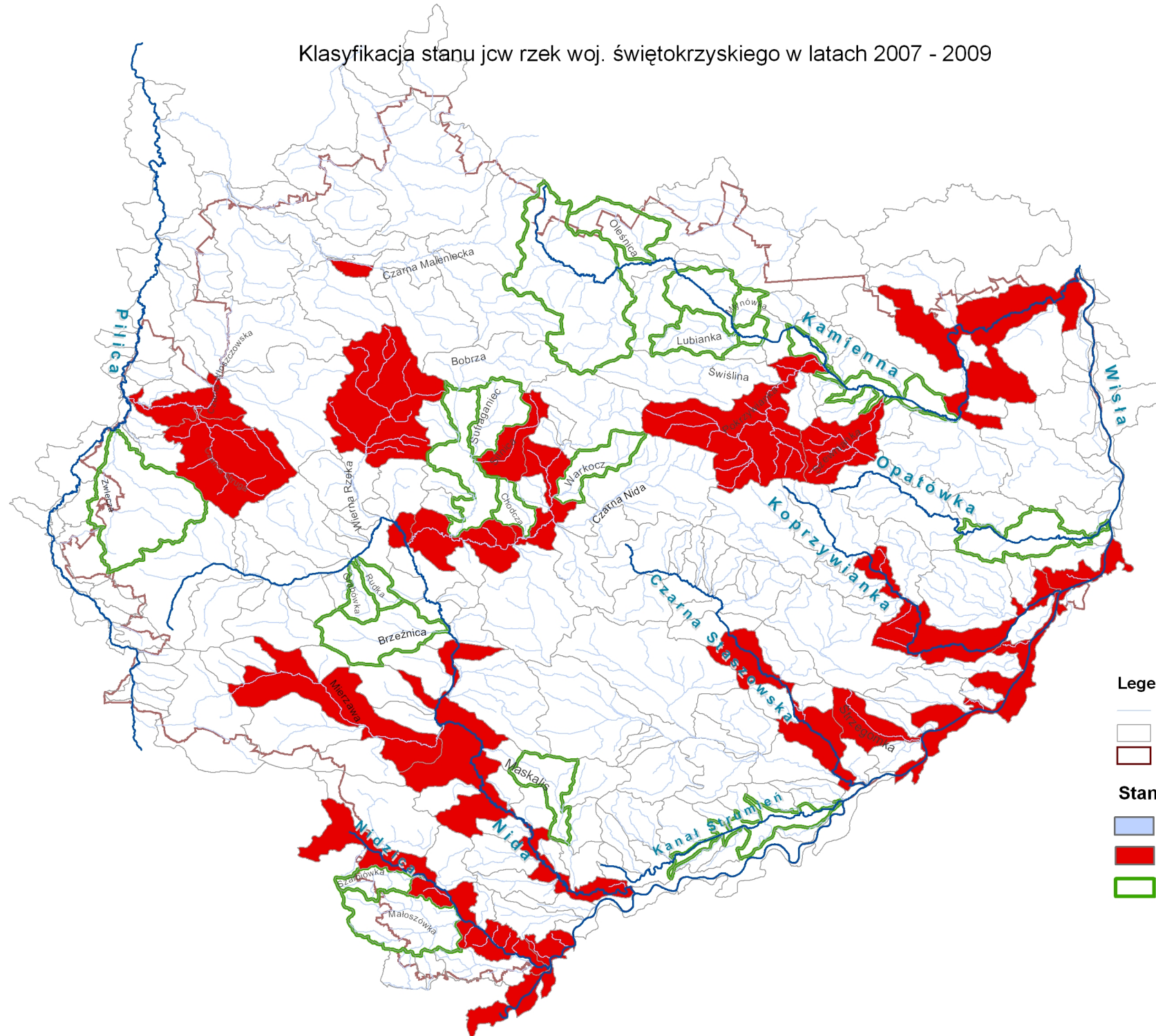
## Legenda

- rzeki
- JCWP
- Województwo

## Stan chemiczny:

- dobry
- poniżej dobrego
- brak danych

# Klasyfikacja stanu jcw rzek woj. świętokrzyskiego w latach 2007 - 2009



## Legenda

- rzeki
- JCWP
- Województwo

## Stan chemiczny:

- dobry
- zły
- brak danych